

konot
TOLO



2015 - 2019

SCHOOLGIDS

Basisschool Drie-eenheid
Meijbreestraat 11, 7573 EP
Noordwal 10, 7571 AM

Tel. 0451 512279 / 0541 532398
E-mail dir.drieeenheid@konot.nl
www.drie1.nl

Inhoud Schoolgids

Schoolgids 2015-2019 van basisschool de Drie-eenheid	3
Inleiding.....	3
1. Wie zijn wij.....	4
1.1 Onze school	4
1.2 Ons bestuur.....	4
1.3 Missie/visie	5
1.4 Identiteit	6
1.5 Gebouw	6
1.6 Wijk/buurt	6
1.7 Populatie	6
1.8 Personeel	7
2. Onderwijs.....	8
2.2 Kwaliteitszorg.....	18
2.3 Ouders.....	20
3. Procedures en protocollen	24
3.1 Leerplicht en leerrecht	24
3.2 Verlofaanvraag	24
3.3 Toelating, schorsing en verwijdering	25
3.4 Medisch protocol	25
3.5 Protocol sociale media op school	25
3.6 Veiligheidsprotocol	25
3.7 Omgang met sponsporgelden	26
3.8 Klachtenregeling en Meldcode Huiselijk geweld en Kindermishandeling	26
3.9 Vervanging zieke leerkrachten	29
4. Praktische zaken:	30
4.1 Buitenschoolse opvang (BSO).....	30
4.2 Traktaties.....	30
4.3 Schoolreisjes (kamp, sporttoernooi en andere activiteiten)	30
4.4 Verkeersveiligheid	30
4.5 Luizencontrole	30
4.6 Eten en drinken	31
4.7 Schoolfotograaf	31
4.8 Verzekeringen	31

Schoolgids 2015-2019 van basisschool de Drie-eenheid

Inleiding

Deze gids is voor kinderen, ouders en/of verzorgers (*) en voor iedereen die iets wil weten over onze school. In deze gids laten wij zien waar basisschool Drie-eenheid voor staat, op welke manier we kinderen willen laten leren en op welke wijze wij werken.

Onze basisschool behoort tot de stichting Katholiek Onderwijs Noord Oost Twente (Konot). Deze stichting bestaat uit 22 scholen, gesitueerd in de gemeentes Oldenzaal, Dinkelland en Losser. De naam van de school is Drie-eenheid en staat voor de samenwerking tussen de drie groeperingen: kinderen, ouders en school. Een optimale samenwerking binnen deze drie geledingen draagt bij aan een krachtige en maximale ontwikkeling van het kind. Onze missie is dan ook: Samen zorg voor elkaar.

Per 1 augustus 2015 vormen we samen met de Plechelmusschool uit de Lutte een onderwijsgemeenschap.

De schoolgids wordt voor vier jaar vastgesteld en loopt parallel met het schoolplan zie www.drie1.nl. Daarnaast wordt jaarlijks een jaarkatern vastgesteld. Beide delen zijn op de website van de school geplaatst.

Documenten met aanvullende informatie waarnaar in deze schoolgids verwezen wordt, vindt u op de website van de school (www.drie1.nl). Daar waar het afspraken van stichting Konot betreft kunt u deze documenten vinden op de website van Konot (www.konot.nl).

Mocht u naast de gegeven informatie behoefte hebben aan een nadere kennismaking, dan bent u natuurlijk van harte welkom bij ons op school. U kunt altijd een afspraak hiervoor maken met de directie.

Wij wensen u veel leesplezier en hopen dat uw kind/kinderen een fijne en leerzame tijd bij ons op school mag/mogen hebben.

Elly Roelofs, directeur onderwijsgemeenschap Drie-eenheid en Plechelmusschool
Famke Mensink, adjunct-directeur onderwijsgemeenschap Drie-eenheid en Plechelmusschool

(*) ter bevordering van de leesbaarheid kiezen wij ervoor om 'ouders' te schrijven, waar 'ouders en/of verzorgers' wordt bedoeld.

1. Wie zijn wij

1.1 Onze school

De Drie-eenheid is een, in 1940 gestichte middelgrote school, gelegen aan de rand van de binnenstad, omgeven door veel speelruimte voor kinderen. De school heeft twee locaties; de locatie Meijbreestraat en de locatie Noordwal. Op de locatie Meijbreestraat zijn dit schooljaar de groepen 1, 2, 3, 4 en 5 gehuisvest. Op de locatie Noordwal zijn dit schooljaar de groepen 6,7 en 8 gehuisvest. Wijzigingen hierin kunnen optreden wanneer het aantal groepen van een leerjaar in relatie tot het aantal lokalen in beide gebouwen niet overeenkomt.

De Drie-eenheid wil een plaats zijn waar kinderen in goede harmonie met elkaar en onderwijsgevendenden kunnen leven en leren. We werken dan ook vanuit de missie 'Samen zorg voor elkaar'.

Voor ons is de school een plek waar we de kinderen basisvaardigheden (rekenen, taal en lezen) en sociale vaardigheden aanleren, om later goed te kunnen functioneren in de maatschappij. Daarnaast vinden wij de expressieve en persoonlijke ontwikkeling van de kinderen ook zeer belangrijk, om ze tot evenwichtige personen te laten uitgroeien.

Onze school is een katholieke school waarbij wij, met behoud van onze eigen identiteit, willen openstaan voor andersdenkenden.

De leerkrachten houden rekening met de eigenheid van iedere persoon. Samen met de ouders stimuleren en begeleiden ze de continue ontwikkeling van het kind. Daardoor groeien de leerlingen uit tot evenwichtige personen, die hun plaats vinden in een veranderende maatschappij.

Om inhoud en gestalte te geven aan bovengenoemde uitgangspunten, hebben we de schoolorganisatie ingericht met leerkrachten met bijzondere taken en verschillende functies: directeur, adjunct-directeur. Deze directeur en adjunct-directeur zijn verantwoordelijk voor de gehele onderwijsgemeenschap. Bouwcoördinatoren (deze personen geven leiding aan de leerjaren van hun bouw) intern begeleiders (deze personen zijn verantwoordelijk voor de zorgstructuur), digicoach (deze persoon is verantwoordelijk voor alles wat te maken heeft met ICT), schoolcontactpersonen (vertrouwenspersonen), een intern stage begeleider (deze persoon is verantwoordelijk voor de begeleiding van stagiaires), taalcoördinator, rekencoördinatoren, gedragsspecialist, cultuurcoördinator, identiteitscoördinator, bedrijfshulpverleners (deze personen zijn verantwoordelijk voor brandpreventie, ehbo en arbo-zorg) en een team van leerkrachten.

1.2 Ons bestuur

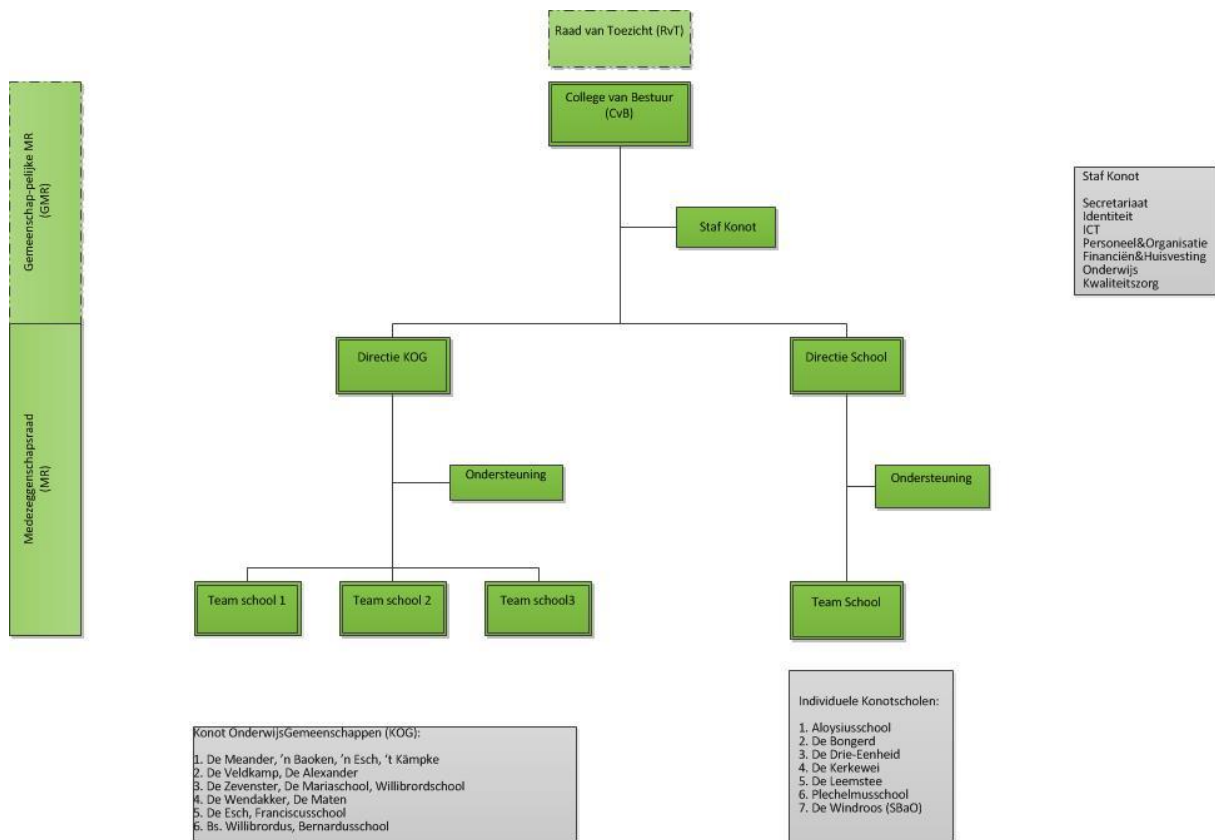
Zoals eerder beschreven behoort onze school tot de Stichting Konot. De Stichting wordt bestuurd door een College van Bestuur (CvB). Dit bestuur bestaat uit 2 leden, te weten de voorzitter CvB en lid CvB. CvB en de directies van de scholen worden ondersteund door stafmedewerkers en een secretariaat. Het CvB houdt zich met name bezig met het vaststellen en evalueren van het beleid van de Stichting, dat is ontwikkeld door de regiegroepen en het Konotberaad in nauwe samenwerking met het CvB.

Tevens stuurt het CvB nieuwe onderwijskundige ontwikkelingen, projecten en activiteiten (ook voortgekomen uit regiegroepen en Konotberaad) aan om directeuren te ondersteunen bij het realiseren van kwalitatief goed onderwijs in een bijzondere school.

Het CvB legt verantwoording af aan de Raad van Toezicht (RvT). Op het niveau van de Stichting is een Gemeenschappelijke Medezeggenschaps Raad (GMR) actief, conform de Wet Medezeggenschap Scholen.

Zij adviseert over bepaalde punten van het beleid en heeft op een aantal beleidsterreinen instemmingsbevoegdheid.

Contactgegevens CvB:
Postbus 369
7570 AJ Oldenzaal
Tel. secretariaat: 0541 – 580350



1.3 Missie/visie

‘Leren voor jouw toekomst!’ is de missie van KONOT voor de komende jaren.

We stellen in ons onderwijs de talenten van onze leerlingen centraal. Het is hun toekomst waar we in onze scholen een brede basis voor leggen. We richten ons hierbij op hun intellectuele, praktische, sociaal-emotionele en creatieve talenten. We stimuleren onze leerlingen om zich vanuit verwondering voor de wereld en met oog voor de ander, tot een stevige persoonlijkheid te ontwikkelen; vol vertrouwen en ontdekkend de toekomst tegemoet.

De Drie-eenheid; een school met passie voor leren en zorg voor elkaar

Missie en visie

We bieden de leerlingen een veilige en uitdagende leeromgeving en streven zo naar de maximale leerresultaten afgestemd op het kind. De basisvaardigheden krijgen hierbij de belangrijkste focus, deze willen we relateren aan toekomstgerichte vaardigheden en talenten van kinderen.

De Drie-eenheid is een school die zich actief opstelt ten aanzien van nieuwe ontwikkelingen. Wij zijn altijd op zoek naar verbeterpunten. Het is onze overtuiging dat ieder kind uniek is. We stemmen de onderwijsbehoeften die een leerling heeft en de mogelijkheden die basisschool Drie-eenheid biedt goed op elkaar af.

Positieve gedragsondersteuning en een kind de veiligheid bieden vinden we zeer belangrijk en dit levert een grote bijdrage aan de goede sfeer op onze school.

Talentontwikkeling, uitdagingen aangaan, zelfvertrouwen creëren en veiligheid krijgen veel aandacht op de Drie-eenheid. Wij leggen een brede basis voor de ontwikkeling van onze leerlingen.

'Een goede school met enthousiaste leerkrachten en voldoende ruimte voor ouderparticipatie', aldus de mening van een ouder op het schoolplein.

We willen onze doelen graag bereiken door een optimale samenwerking tussen ouders, leerlingen en leerkrachten vanuit onze missie: *'Samen zorg voor elkaar'*.

1.4 Identiteit

Onze school is een katholieke school die met behoud van onze eigen identiteit openstaat voor andersdenkenden. Onze identiteit biedt de mogelijkheid om de tradities van leerkrachten, kinderen en ouders, samen met hun ervaringen als een belangrijke inspiratiebron te zien. Deze tradities en ervaringen geven belangrijke waarden mee van waaruit we met kinderen communiceren en handelen. Onze kernwaarden binnen Konot zijn: dynamiek, respect, openheid, betrokkenheid en vertrouwen.

Vanuit die tradities en ervaringen stellen wij onszelf en elkaar deze zes levensvragen: Wie is de mens? Wat is goed en kwaad? Hoe leven mensen samen? Wat is de betekenis van lijden en dood? Wat is ruimte? Wat is tijd?

Onze identiteit wordt zichtbaar door:

- Rituelen te gebruiken als: dagopeningen, gedenkhoek en vieringen.
- Burgerschapsvorming te bevorderen door middel van: schoolregels, corvee, protocollen met betrekking tot identiteitsonderwerpen.
- Levensbeschouwelijke communicatie-lessen te verzorgen met ruimte voor: verhalen, tradities en de zes levensvragen.
- Betrokkenheid op de wereld te bevorderen door: samen te werken met maatschappelijke en ideële organisaties, mee te doen aan acties en projecten.
- Ondersteuning t.a.v. de sacramentsprojecten (Eerste Heilige Communie en Heilig Vormsel) die vanuit de parochie worden geïnitieerd. Het initiatief, de organisatie en de verantwoordelijkheid ligt bij de parochie.

1.5 Gebouw

De school heeft twee locaties; de locatie Meijbreestraat (hoofdlocatie) en de locatie Noordwal (nevenlocatie). Voor een impressie van de gebouwen kunt u terecht op onze website www.drie1.nl

1.6 Wijk/buurt

Wanneer op de kaart een cirkel wordt getrokken rondom de beide schoolgebouwen, komen er kinderen vanuit een groot gebied naar onze school. Door de grootte ervan is er dan ook niet echt sprake van een wijk of buurt die specifiek beschreven kan worden met kenmerkende zaken. De schoolgebouwen zijn nabij het centrum van Oldenzaal gesitueerd.

1.7 Populatie

Op dit moment wordt de school bezocht door ongeveer 500 leerlingen verdeeld over 20 groepen. De leerlingenpopulatie is een afspiegeling van de wijk. Op grond van het opleidingsniveau van de ouders heeft de school geen extra gelden uit de gewichtenregeling. Een groot deel van de ouders is hoger opgeleid. De leerlingenprognose laat een lichte daling van het leerlingenaantal in de aankomende jaren te zien. De samenstelling van de leerlingenpopulatie biedt onze school voldoende mogelijkheden om doelstellingen te verwezenlijken die passen bij een school als de onze.

1.8 Personeel

In onze jaarkalender vindt u een actuele lijst van personeelsleden en andere betrokkenen van de school.

2. Onderwijs

Het primaire proces, doelgericht leren

Onze voornaamste taak ligt in het primaire onderwijsproces. De leerling moet voldoende (vak)kennis, inzicht, leervaardigheden alsmede een goede werkhouding verwerven die nodig zijn voor het vervolgonderwijs en voor beroepen waarmee ze in hun levensonderhoud kunnen voorzien.

We geven onderwijs op 3 niveaus, dat betekent dat we ook aandacht hebben aan leerlingen die het wat moeilijker vinden en leerlingen die wel wat meer aan kunnen.

Hoewel het ontwikkelingsniveau van alle leerlingen in een klas in grote lijnen hetzelfde is, zijn er natuurlijk ook individuele verschillen. Zo hebben leerlingen verschillende leerstijlen en daar houden we rekening mee door de lesstof op verschillende manieren te presenteren en te laten verwerken. We geven zo de leerlingen die meer intensievere begeleiding nodig hebben en ook de meerbegaafde leerlingen kansen om zich te ontwikkelen. We werken met groepsplannen en vanuit de onderwijsbehoeften van de leerlingen.

We beoordelen het werk van leerlingen niet alleen op het eindresultaat maar kijken daarbij ook naar het proces om tot het eindresultaat te komen.

Naast bovenstaande primaire cognitieve leerdoelen, is ook de sociaal-emotionele ontwikkeling van de kinderen heel belangrijk. .

Wij vinden het belangrijk dat leerlingen zich als individu ontplooiën én leren dat zij deel uitmaken van een groter geheel: de klas, de school, de samenleving.

Schooldoelen

De Drie-eenheid biedt de kinderen een veilige en pedagogische leeromgeving waarin ze uitgedaagd en gestimuleerd worden telkens een volgende stap in hun ontwikkeling te zetten. Wij willen het maximaal haalbare uit de kinderen laten komen op zowel sociaal-emotioneel, motorisch en natuurlijk op cognitief gebied.

We streven ernaar dat de kinderen na acht jaar basisonderwijs op de Drie-eenheid het volgende hebben bereikt:

- Zich de instrumentele vaardigheden hebben eigen gemaakt d.w.z. ze kunnen zich op hun niveau zowel mondeling als schriftelijk uitdrukken, ze kunnen lezen, ze kunnen omgaan met hoeveelheden en getallen;
- Zich de noodzakelijke kennis, bij de diverse vakgebieden nader uitgewerkt, hebben eigen gemaakt;
- Zich op een creatieve manier kunnen uitdrukken en kunnen omgaan met creatieve uitingen van anderen;
- Zich als een sociaal persoon ontwikkeld hebben, zodat ze deel kunnen nemen aan het menselijk verkeer;
- Om kunnen gaan met eigen emoties en die van anderen.
- Burgerschapsvorming

Als basisschool willen we dat onze leerlingen zich zo optimaal mogelijk ontplooiën en bereiden we ze voor op deelname aan onze samenleving.

Daarom leren we ze vaardigheden die je nodig hebt om je in die samenleving staande te houden (denk aan goed kunnen lezen, schrijven en rekenen).

Daarnaast willen we de leerlingen ook stimuleren om later actief aan onze democratische samenleving deel te nemen. Daar heb je kennis voor nodig (hoe zit de samenleving in elkaar?), maar ook vaardigheden (bijvoorbeeld hoe discussieer je respectvol met elkaar?) en is het bovendien van belang dat je leert handelen vanuit met elkaar gedeelde waarden en normen. We gaan ervan uit dat de kinderen die dit beheersen zich staande kunnen houden in een voortdurend veranderende maatschappij.

Het bovenstaande beschouwen wij als een onderwijsverplichting. Wij richten het onderwijsprogramma zo in dat minimaal de kerndoelen (doelen opgesteld door ministerie van onderwijs) gehaald worden. Het kan voorkomen dat er kinderen op onze school moeite hebben met het reguliere onderwijsaanbod. Voor hen formuleren we in overleg met de

ouders of verzorgers minimumdoelen. We gaan hiertoe pas over als we zeker weten dat we alle andere mogelijkheden hebben benut.

2.1.1 Onderwijsconcept

De peilers waarop we ons onderwijs baseren:

- Onderwijs volgens de PGO methode (positieve gedragsondersteuning)
De leerkrachten beïnvloeden op een positieve manier het gedrag van de leerling op school.
Positieve gedragsondersteuning heeft betrekking op het benoemen van het gewenste gedrag. De kinderen die dat gedrag vertonen, krijgen complimenten. Deze benadering is effectief bij het voorkómen van gedragsproblemen en helpt leerkrachten hun klassenmanagement te verstevigen en met leerlingen en hun ouders te communiceren. De gedragsverwachtingen die we daarbij opgesteld hebben gelden voor iedereen en zijn zichtbaar in de school.
- Werkwijze volgens de principes van “Bouwen aan een Adaptieve School” (B.A.S.)
Volgens deze werkwijze leren we kinderen structuur aanbrengen in leerstof, een zelfstandige werkhouding, het plannen van leerstof en de kracht van samenwerkend leren.
Voor leerkrachten geeft deze werkwijze daarnaast inhoud aan de wijze van interactie bij kinderen, aan de wijze van het geven van directe instructie
- Opbrengstgericht werken
We stellen onszelf en de kinderen reële, hoge doelen. Daarbij is het van belang dat we goed kijken naar resultaten en processen. Het verhaal achter de data. Deze analyse geeft inzicht in het leren van kinderen maar ook in het leren van de groep en het handelen van de leerkracht. Op basis van deze gegevens stellen we nieuwe doelen op. We kijken niet echter niet alleen naar de resultaten. De leerkracht is ook bepalend in dit geheel. We kijken kritisch naar onszelf en ons leerkracht handelen.
- Leeromgeving
We bieden een hoogwaardig en rijk onderwijsaanbod binnen een uitdagende leeromgeving. We werken met actuele leermethodes en ondersteunende ict-middelen.
- Coöperatief leren
Bij coöperatief leren gaat het om (bewust) samenwerken van betere en zwakkere leerlingen in tweetallen of kleine groepjes. De leerlingen ondersteunen en helpen elkaar en zoeken samen naar oplossingen voor problemen. Het gaat bij coöperatief leren om zowel het leren van inhouden als het leren samenwerken. Er is dus sprake van een cognitief en een sociaal doel. Het coöperatief leren wordt regelmatig toegepast, indien het aansluit bij de lesstof.
- Onderwijs vanuit onderwijsbehoeften:
Bij ons onderwijs gaan we uit van drie basisbehoeften die leerlingen hebben:
 - competentie: geloof en plezier in eigen kunnen.
 - autonomie: het gevoel dat je iets kunt ondernemen zonder hulp van anderen.
 - relatie: het gevoel dat anderen je waarderen en met je om willen gaan.

Hierbij vinden we taakafstemming tussen leerkracht en leerling van belang.

Tijdens het werken met de kinderen daagt de leerkracht de kinderen uit om te leren en op verkenning te gaan. Kinderen krijgen ondersteuning naar behoefte. Kinderen ervaren vertrouwen in goede wil en inzet.

Voor het werken in drie niveaus richten we ons op de individuele leerbehoeften van kinderen. Daarbij is het streven dat alle leerlingen profiteren van de groepsinstructie, maar dat er tijdens de verwerking rekening wordt gehouden met de verschillen tussen leerlingen.

Voor het geven van onderwijs op drie niveaus werken we met groepsplannen voor taal en rekenen. Een groepsplan omvat een beschrijving van het onderwijsaanbod voor een bepaalde periode. Het is de bedoeling dat in een groepsplan concrete en praktische aanwijzingen staan beschreven voor de manier waarop de leerkracht omgaat met de verschillende onderwijsbehoeften van de leerling in de groep.

We gaan uit van drie niveaugroepen:

- Instructie afhankelijke leerlingen. Dit zijn de leerlingen die meer instructie en begeleiding van de leerkracht nodig hebben. Zij ontvangen naast de basisinstructie verlengde instructie.
- Instructie gevoelige kinderen. Dit is de basisgroep, waarbij over het algemeen het merendeel van de leerlingen behoort. Zij ontvangen de basisinstructie.
- Instructie onafhankelijke kinderen. Dit zijn de goede leerlingen die vaak voldoende hebben aan een korte instructie en werken met compacten en verrijken. Deze korte instructie geldt alleen voor de regulier leerstof en niet voor de verrijking.

- We werken volgens de cyclus van handelingsgericht werken (HGW), omdat het voor ons een manier is om zowel te voldoen aan de onderwijsbehoeften van de kinderen als rekening te houden met de differentiatiemogelijkheden van de leerkracht. We omschrijven, indien nodig, op grond van gebleken specifieke onderwijsbehoeften van een leerling passende ontwikkelingsperspectieven (OP).

2.1.2 Passend onderwijs en leerlingenzorg **Samenwerken voor passend onderwijs**

Passend onderwijs, goede onderwijsondersteuning, zoeken naar de juiste mix van veiligheid en uitdaging en onze leerlingen stimuleren in hun ontwikkeling, beschouwen we als onze kerntaak. We zien leerlingen daarin als kinderen met een voorgeschiedenis, functionerend in een omgeving die verder gaat dan onze eigen schoolmuren.

Kinderen stimuleren in hun ontwikkeling kunnen we alleen als we al vroeg inzicht hebben in hun (specifieke) onderwijsbehoeften, zowel op sociaal-emotioneel, pedagogisch als (vak)didactisch gebied. Het onderwijs kunnen we dan daarop afstemmen. Uiteraard vinden we de informatie betreffende de (specifieke) onderwijsbehoeften zowel bij u als ouder als bij uw kind.

We werken volgens de cyclus van handelingsgericht werken (HGW), omdat het voor ons een manier is om zowel te voldoen aan de onderwijsbehoeften van de kinderen als rekening te houden met de differentiatiemogelijkheden van de leerkracht. We omschrijven, indien nodig, op grond van gebleken specifieke onderwijsbehoeften van een leerling passende ontwikkelingsperspectieven (OP).

Soms kan het zijn dat we er onvoldoende in slagen om binnen de muren van onze school aan de (specifieke) onderwijsbehoeften van uw kind tegemoet te komen. Dan is het onze taak om voor het kind op zoek te gaan naar bovenschoolse ondersteuningsmogelijkheden vanuit het Onderwijs Ondersteuningscentrum (OOC). Het OOC heeft daartoe een helpdesk en een POBA ingericht (Platform voor Onderzoek, Begeleiding en Advies). Mocht de ondersteuning die vanuit dit OOC geboden kan worden onvoldoende zijn, dan zullen we voor een passender onderwijsarrangement samenwerking zoeken met onze partners (21 andere

schoolbesturen voor Primair en Speciaal onderwijs) in Samenwerkingsverband 23.02 (Twente Zuid: Haaksbergen, Enschede, Hengelo en Oldenzaal en omstreken). Tevens werken we -indien gewenst- samen met instellingen uit de Jeugdhulpverlening zodat de begeleiding op school en in de thuisomgeving op elkaar wordt afgestemd.

Handelings- en opbrengstgericht werken

Onze school werkt handelingsgericht en opbrengstgericht. Dat betekent dat we het kind uitdagen al zijn mogelijkheden zo goed mogelijk te ontwikkelen. Om er zeker van te zijn dat onze kinderen zich goed ontwikkelen, houden we regelmatig een vinger aan de pols. We volgen op meerdere momenten in het schooljaar de resultaten voor de verschillende vakgebieden en de sociaal-emotionele ontwikkeling. Dit doen we op verschillende niveaus: het niveau van de individuele leerling, de groep en de hele school. We gebruiken daarvoor het leerlingvolgsysteem Parnassys en voor sociaal-emotionele ontwikkeling het observatie-instrument ZIEN!.

Tijdens de zogenaamde groeps- en leerlingbesprekingen bespreken we met ons team of onze leerlingen of groepen zich ook op een goede manier ontwikkelen. Als we niet tevreden zijn over de ontwikkeling van onze leerlingen of groepen passen we het onderwijs aan. Waar dit zinvol en mogelijk is vergelijken we de ontwikkeling van onze leerlingen met de leerlingen van andere scholen binnen Konot en ook landelijk.

Zorg voor jonge leerlingen

Als u uw kind bij ons als leerling aanmeldt, gaan we naar aanleiding van een intakeformulier vlak voor het instroommoment met u in gesprek over de ontwikkeling van uw kind. Alle 4-jarigen stromen in groep 1 in en volgen, tenzij dat onderwijskundig niet verantwoord is, hetzelfde rooster als de andere leerlingen in groep 1. Afhankelijk van de ontwikkeling van de leerling, wordt aan het einde van het schooljaar door de school -na overleg met de ouders- bepaald of het kind in groep 1 blijft of dat het doorstroomt naar groep 2. Doorstroom, of het nu gaat over vervolg in groep 1 of in groep 2 of van groep 2 naar 3, is afhankelijk van het ontwikkelingstempo en de aanleg van het kind. We voeren vanaf het instroommoment structurele gestandaardiseerde observaties uit om de ontwikkeling en onderwijsbehoeften van het kind in beeld te brengen en om vroegtijdig eventuele (leer)problemen te signaleren. In overleg met de ouders wordt er besloten in welke groep we het beste kunnen aansluiten bij de onderwijsbehoeften van het kind. Een kleuterperiode duurt voor sommige kinderen twee schooljaren, voor anderen bijna drie en dat is beiden normaal.

Zorg voor leerlingen met specifieke onderwijsbehoeften

Hulp aan leerlingen met extra zorg.

Op onze basisschool wordt regelmatig gekeken of leerlingen zich voldoende naar hun mogelijkheden ontwikkelen. Dit gebeurt tijdens toets- of observatiemomenten gedurende de schoolloopbaan van uw kind. Zijn er zorgen met betrekking tot de ontwikkeling van een leerling, dan wordt dit binnen de basisschool besproken. Er wordt gekeken wat hij/zij nodig heeft om zich zo optimaal mogelijk te kunnen ontwikkelen en daarvoor wordt een handelingsplan opgesteld. Als de basisschool vragen over een leerling heeft die men niet zelf kan beantwoorden, is er de mogelijkheid om in overleg met ouders, een aanvraag voor hulp te doen binnen het OOC bij het Platform voor Begeleiding Onderzoek en Advies (hierna te noemen POBA). In het POBA worden ondersteuningsarrangementen ontwikkeld en uitgevoerd t.b.v. de school, de leerkracht en/of de leerling.

Aanmelding leerlingen

Op onze school wordt bij een aanmelding van een leerling steeds een zorgvuldige afweging gemaakt. Kern van deze afweging is de vraag of de combinatie van de "beperking" en de extra onderwijsondersteuning die daarbij nodig is, past binnen de mogelijkheden van onze school.

Als we moeten beslissen over toelating, houden we er uiteraard rekening mee of we wel de nodige kennis en deskundigheid hebben om het kind een verantwoorde opvang te bieden. Factoren van deskundigheid, mogelijkheden en taakbelasting nemen we daarin mee.

Wat we erg belangrijk vinden is het gegeven dat de rest van de groep, waarin het kind geplaatst wordt, geen nadelige gevolgen mag ondervinden van de plaatsing. Voor informatie in dezen kunnen ouders terecht bij de directie en bij de interne begeleider van de school. Het wel dan niet toelaten is niet een zaak die zomaar kan worden beslist. Voortdurende tussenevaluatie en voortgangsrapportage zijn van groot belang en zal van jaar tot jaar weer worden bekeken.

Begeleiding meerbegaafde leerlingen.

Leerlingen die extra goed kunnen leren geven we speciale aandacht. Deze leerlingen kunnen ongemotiveerd raken en minder presteren omdat ze niet voldoende worden uitgedaagd (en daardoor voor de leerkrachten een even groot probleem vormen als zwakke leerlingen). Binnen de methodes is verrijgingsstof aangegeven die deze leerlingen kunnen maken. Bovendien gebruiken we voor deze kinderen speciale leerstof waaraan ze zelfstandig kunnen werken.

Een enkele keer komt het voor dat een kind een jaar overslaat (versnelt). Dit wordt zeer zorgvuldig bekeken en de uiteindelijke beslissing voor zo'n stap wordt door de school genomen. Uiteraard gaat hier intensief overleg met de ouders aan vooraf. Dit alles staat vermeld in ons protocol meerbegaafdheid.

Groepssamenstelling

Jaarlijks worden de groepssamenstellingen bestudeerd. Daarbij bestaat de mogelijkheid dat school besluit om groepen te herschikken. Dit is een zeer zorgvuldig proces waarbij we rekening houden met de groepsaantallen, het aantal jongens/meisjes, het aantal zorgkinderen en de sociale samenhang.

Voor school is het van belang om goed onderwijs te geven in evenredig verdeelde groepen. Uiteindelijk neemt de school het eindbesluit omtrent de groepssamenstelling.

Een jaar overdoen en aangepaste programma's.

Af en toe komen we tot de conclusie dat alle extra inzet onvoldoende effect heeft, omdat een kind boven zijn vermogen moet presteren waardoor het in de problemen komt. We treden dan in contact met de ouders om de onderwijsontwikkeling van het kind te bespreken.

Als er sprake is van een doublure dan kijken we naar de cognitieve vaardigheden én naar de persoonsontwikkeling van de desbetreffende leerling. Tijdig zal een voorstel voor doublure bij de ouders kenbaar worden gemaakt. Indien er na overleg geen overeenstemming komt met de ouders, zal de school het uiteindelijke besluit nemen.

n.b.: voor de overgang van groep 1 naar 2 en van groep 2 naar 3 is een protocol opgesteld, Dit protocol kunt u vinden op onze website.

Soms komt het voor dat we de afspraak maken, in overleg met de ouders, dat een kind voor een bepaald vak met een aangepast programma gaat werken. Zo'n leerling haalt op dat gebied niet het eindniveau van de basisschool, maar we stellen het aangepast programma zo op dat er aansluiting is bij het vervolgonderwijs.

Verwijzen naar een speciale school voor basisonderwijs.

Enkele kinderen hebben problemen die extra zorg behoeven. Men zoekt dan samen met de ouders naar passende begeleiding. Het kind wordt aangemeld bij het OOC. Bij het POBA wordt eerst d.m.v. een ondersteuningsarrangementen onderzocht of er van hulp is, toegespitst op de problemen van het betreffende kind. Wanneer langdurige en intensieve onderwijsondersteuning nodig is wordt de leerling verwezen naar het SWV 23.02 voor

indicatiestelling en verwijzing naar het speciaal basisonderwijs of het speciaal onderwijs (intensieve ondersteuning).

Oldenzaal kent één Speciale School voor Basisonderwijs, te weten: *De Windroos*.

Leerlingen van en naar een andere school.

Wanneer leerlingen van een andere basisschool op de Drie-eenheid worden aangemeld, wordt na overleg met de ouders en de vorige school besloten in welke groep ze geplaatst worden. De benodigde wettelijke administratieve verplichtingen worden hierbij in acht genomen.

Bij vertrek van leerlingen naar een andere school sturen de leerkrachten de benodigde administratieve gegevens en een onderwijskundig rapport naar de betreffende school, waarin altijd de mogelijkheid van nader [mondeling, schriftelijk] contact wordt aangegeven.

Toetsing.

In elke jaargroep wordt er twee keer per jaar een toets afgenomen om, onafhankelijk van de methoden die we gebruiken, te bepalen hoe we presteren ten opzichte van de overige scholen in Nederland. Deze toetsen zijn door het CITO ontwikkeld en gemaakt voor de verschillende hoofdvakken: taalontwikkeling, rekenontwikkeling. Deze toetsen worden afgenomen in januari/februari en in mei/juni. De resultaten van deze toetsen leggen we vast in ons leerlingenvolgsysteem. Ook op de rapporten die de kinderen meekrijgen kunt u deze resultaten terugvinden.

- Cito Eindtoets.

Voordat de leerlingen van groep 8 de basisschool verlaten maken ze de Cito Eindtoets. Deze toets (die bestaat uit de onderdelen taal, rekenen/wiskunde en wereldoriëntatie) beschrijft het uitstroomniveau van de leerling. In principe nemen alle leerlingen deel aan de Cito-toets. De ouders van de kinderen van groep 8 krijgen in de loop van het jaar een informatie avond over het Voortgezet Onderwijs.

Naast deze toetsing gebruiken we ook het signaleringsinstrument voor de sociaal-emotionele ontwikkeling van de leerlingen.

Kinderen met dyslexie.

Voor ouders van kinderen met ernstige leesproblemen zijn er mogelijkheden om in groep 7 hun kind mee te laten doen aan een dyslexie-onderzoek. Het OOC vraagt daar van de ouders een eigen bijdrage voor.

Werken met Onderwijsperspectieven

We omschrijven, indien nodig, op grond van gebleken specifieke onderwijsbehoeften van een leerling passende ontwikkelingsperspectieven (OP). Dat kunnen leerlingen zijn met speciale onderwijsbehoeften, die voorheen naar het speciaal(basis) onderwijs werden verwezen, maar die nu binnen de reguliere basisschool blijven. Dat zijn leerlingen bij wie de ontwikkeling stagneert, maar die we toch binnen onze scholen met een aparte leerlijn, blijven onderwijzen. In gewone woorden formuleren we voor hen passende doch ambitieuze leerlijn op basis van de voor hen voorspelde uitstroom.

De inspectie stelt dat er in ieder geval een OP moet worden opgesteld “voor de kinderen met specifieke onderwijsbehoeften die een eigen leerlijn krijgen voor één of meerdere vakgebieden en maximaal het eindniveau van groep 7 halen. Ondanks de inspanningen van school is het niet gelukt om het kind bij de groep te houden, zelfs niet met een minimumprogramma” (uit: analyse en waardering aug 2012, inspectie).

Als de school overweegt een leerling los te koppelen van de reguliere leerlijn, neemt men eerst contact op met de orthopedagogen van het Onderwijs Ondersteuningscentrum Centrum. Met hen wordt gespard over de onderwijsbehoeften van het kind en het aanbod tot

dan toe. Mocht men samen tot de conclusie komen dat het aanbieden van een OP de juiste maatregel is, berekent men het uitstroomperspectief op basis van de laatste DRIE meetmomenten en bepaalt men een passende, ambitieuze eigen leerlijn. Het daadwerkelijk loskoppelen van de groepslijn en het aanbieden van de eigen lijn, gebeurt pas vanaf groep 6. Het is van groot belang altijd een hoog ambitieniveau na te streven!

Organisatie leerlingzorg op schoolniveau

Intern begeleider (IB-er)

Ten behoeve van de leerlingzorg zijn op school intern begeleiders werkzaam. Deze personen werken in opdracht van en in samenwerking met de directie en met het team. De Interne Begeleider is zelf ook leerkracht, maar daarnaast coördineert zij de zorg van verschillende betrokkenen voor die kinderen die binnen de school extra onderwijsbehoeften hebben. De leerkrachten blijven zelf verantwoordelijk, maar de I.B.-er zorgt voor een samenhangende zorg binnen de school. De I.B.-er draagt zorg voor:

- Organiseren van groepsbesprekingen n.a.v. toetsen;
- Organiseren van individuele leerlingenbesprekingen;
- Ondersteunen van leerkrachten bij het maken van groeps- en handelingsplannen (hierin staan alle extra activiteiten en gemaakte afspraken over de groep en het kind vermeld);
- Coördinatie en evaluatie van extra begeleiding;
- Contacten met externe instanties.

Als uw kind in een leerlingenbespreking komt, wordt u altijd door de leerkracht over de uitslag geïnformeerd. Bij testen of bij onderzoek van uw kind moet de school van u weten of u daarmee instemt. U hebt het recht om precies te horen wat de uitslag is. Bij het opstellen van een handelingsplan dient u als ouders betrokken te zijn. Dan heeft u namelijk invloed op wat er met uw kind gebeurt. U mag het leerling-dossier van uw kind ten allen tijde inzien.

Zorg en Advies Team (ZAT)

Soms hebben leerlingen problemen, waardoor het op school niet zo goed met ze gaat. Ze zijn bijvoorbeeld erg druk in de klas, of hebben vaak ruzie met andere leerlingen. Ze zijn heel stil en teruggetrokken, of hebben geen vriendje of vriendinnetje. Ze gaan gebukt onder de problemen van hun ouders, of hebben last van angsten, verdriet of verwarring.

Onze school probeert deze leerlingen vanuit het zorgadviesteam (ZAT) zo goed mogelijk te helpen. Het zorgadviesteam bestaat uit vertegenwoordigers van de school en enkele deskundigen van buiten de school: een jeugdverpleegkundige van de jeugdgezondheidszorg en een maatschappelijk werker. Dit team van hulpverleners is gespecialiseerd in de problemen van kinderen en hun ouders. Indien gewenst kunnen in bepaalde situaties ook andere hulpverleners voor een ZAT-bijeenkomst uitgenodigd worden. Als u wilt, bent u van harte welkom bij het ZAT-overleg. Het ZAT is voor alle scholen goed bereikbaar en kinderen en ouders kunnen op de school contact met een medewerker van het ZAT hebben.

Medewerkers van het ZAT kunnen ons adviseren hoe wij deze leerlingen kunnen helpen, maar zij kunnen ook zelf met deze leerlingen en hun ouders in gesprek gaan om samen te zoeken naar de beste manier om de problemen op te lossen.

Als wij het ZAT willen inschakelen ten behoeve van een van onze leerlingen, zullen wij dit in overleg met en na toestemming van de ouders doen. Alle informatie die over leerlingen aan het ZAT wordt gegeven, wordt uiteraard vertrouwelijk behandeld. Bovendien wordt de informatie vanuit het ZAT teruggekoppeld naar de ouders.

Door deze nauwe samenwerking binnen het ZAT willen we zo goed en snel mogelijk de juiste aandacht en ondersteuning aan een leerling / ouder bieden, zodat alle leerlingen een prettige tijd bij ons op school zullen hebben.

Als u geïnteresseerd bent in meer informatie over het ZAT kunt u deze vragen aan de intern begeleider van de school.

Schoolondersteuningsprofiel

Met het schoolondersteuningsprofiel brengen wij in beeld welke (extra) ondersteuning wij onze leerlingen bieden. Ook geven wij aan welke stappen wij gaan zetten om de ondersteuning op onze school te verbeteren. Daarmee worden ook de mogelijkheden van ons onderwijs duidelijk. Dagelijks geven onze leraren onderwijs aan onze leerlingen. Daarbij houden wij rekening met de onderwijsbehoeften van onze leerlingen en bieden waar nodig ondersteuning. Basisondersteuning is de ondersteuning die alle scholen moeten bieden en die integraal onderdeel vormt van het onderwijs en het aanbod van elke school. De basisondersteuning is afgeleid van de kwaliteitseisen die de inspectie hanteert bij het toezicht op scholen, van de aandachtspunten uit het referentiekader van de PO-Raad (zoals preventieve maatregelen en lichte vormen van hulp) en van de afspraken die door besturen zijn gemaakt.

Het huidige schoolondersteuningsprofiel is opgesteld in maart 2014 en is te vinden op onze website onder de knop 'ouders'.

2.1.3 Onderwijstijd, verantwoording per vakgebied, schooltijd

Richtlijnen urenverdeling over de leer- en vormingsgebieden; per week genoteerd

Groep	1	2	3	4	5	6	7	8
Taal	2.30	2.30	9.15	8.15	7.15	6.15	6.15	6.15
Rekenen	2.30	2.30	5.00	5.00	5.00	5.00	5.00	5.00
Engels	-	-	-	-	0.30	0.30	0.30	0.30
Bewegingonderwijs	4.00	4.00	1.30	1.30	1.30	1.30	1.30	1.30
Wereldoriënterende vakken	-	-	1.00	2.00	3.00	4.00	4.00	4.00
Ontwikkelingsmateriaal	4.00	4.00	-	-	-	-	-	-
Eten en drinken	2.30	2.30	1.15	1.15	1.15	1.15	1.15	1.15
Expressie activiteiten	2.30	2.30	2.30	2.30	2.00	2.00	2.00	2.00
Lev. besch. Communicatie	0.30	0.30	0.30	0.30	0.30	0.30	0.30	0.30
Pauze tijden	2.30	2.30	2.30	2.30	2.30	2.30	2.30	2.30
Kringactiviteiten / dagopening	4.00	4.00	1.30	1.30	1.30	1.30	1.30	1.30
Totaal	25.00	25.00	25.00	25.00	25.00	25.00	25.00	25.00

De schooltijden zijn voor alle groepen: maandag, dinsdag, woensdag, donderdag, vrijdag van 8.30 – 14.00 uur. Per schooljaar 2014-2015 bestaat er een Konotlesrooster. Dit lesrooster houdt in dat alle leerlingen elke dag van 08:30 tot 14:15 les krijgen en de groepen 1 en 2 op vrijdag om 12:15 vrij zijn. De Drie-eenheid gaat over op dit rooster per 1 augustus 2016.

2.1.4 Methodes

Op de Drie-eenheid geven wij les met behulp van moderne methodes. Bij het kiezen van een methode letten we vooraf op veel factoren. Enkele aandachtspunten zijn: Kunnen kinderen goed leren met behulp van de methode? Ziet het materiaal er aantrekkelijk uit? Kan er voldoende gedifferentieerd worden? Voldoet de methode aan de kerndoelen? Biedt de methode voldoende verrijgings- en herhalingsstof? Biedt de methode gelegenheid om kinderen zelfstandig te laten werken.

In de groepen 1 en 2 wordt volgens de methodiek 'Onderbouwd' gewerkt. Op speelse wijze worden de voorbereidende oefeningen voor rekenen, taal en lezen aangeboden. Zo is spelen zeer zeker ook leren.

In de groepen 3 en 4 wordt de basis gelegd voor het verdere leren. Grote aandacht in deze groepen verdienen dan ook het aanvankelijk lees-, taal- en rekenonderwijs.

In de groepen 5 t/m 8 is er naast de aandacht voor de basisvaardigheden (rekenen, taal en lezen), een aanbod voor wereldverkenning onderwijs. De leerlingen krijgen dus les in aardrijkskunde, geschiedenis en biologie, Engels, waarbij ze ook zelfstandig of in groepen projecten moeten uitvoeren.

Leermethodes waar we mee werken:

Vakgebied	Methode	Leerjaren
Taal	Schatkist	1 en 2
	Veilig leren lezen	3
	Taal Actief	4 t/m 8
Begrijpend lezen	Tekstverwerken	5 t/m 8
	Estafette	4 t/m 7
	Speurneus	4
	Nieuwsbegrip	4 t/m 8
Schrijven	Pennenstreken	3 t/m 8
Rekenen	Wereld in getallen	1 t/m 8
Aardrijkskunde	Voorlopers van methode Geobas	3 en 4
	Geobas	5 t/m 8
Geschiedenis	Brandaan	5 t/m 8
	Voorloper Brandaan	3 en 4
Natuur en techniek	Naut	5 t/m 8
	Voorloper Naut	3 en 4
Verkeer	Straatwerk	1 en 2
	Rondje verkeer	3
	Verkeerskranten	4 t/m 8
Engels	Real English	5 t/m 8
Levensbeschouwelijke communicatie	Hellig Hart	1 t/m 8
Bewegingsonderwijs	Basislessen bewegingsonderwijs vanaf september 2015	1 t/m 8
Handvaardigheid en tekenen	Uit de kunst	1 t/m 8
	Lessenserie Kunstblik vanaf september 2015	1 t/m 8
	Moet je doen handvaardigheid	1 t/m 8
	Moet je doen tekenen	1 t/m 8
Muziek	Moet je doen muziek	1 t/m 8
Sociaal-emotionele ontwikkeling	Goed Gedaan We onderzoeken of de anti-pest methodiek 'Kiva' past bij onze positieve gedragsondersteuning (juni 2015)	1 t/m 8

2.1.5 Met wie werken we samen

Per 1 augustus 2015 vormen we een onderwijsgemeenschap met de Plechelmusschool uit de Lutte,. Vanaf dat moment zullen we samen optrekken en een gezamenlijke directie hebben.

De school heeft samenwerkingsvormen met een aantal instellingen waarvan de expertise van belang is voor ons onderwijs of voor het individuele kind. In dit hoofdstuk noemen we de instellingen waar we een dergelijke samenwerking mee hebben.

Overige Konot-scholen

De school heeft samenwerkingsvormen met een aantal instellingen waarvan de expertise van belang is voor ons onderwijs of voor het individuele kind. In dit hoofdstuk noemen we de instellingen waar we een dergelijke samenwerking mee hebben..

- Overige Konot-scholen
- Overige Oldenzaalse basisscholen
- Scholen voor Voortgezet Onderwijs
- GGD (Gemeentelijke Geneeskundige Dienst)

Gezond opgroeien en een goede ontwikkeling zijn belangrijk voor kinderen.

Wij, Jeugdgezondheidszorg (JGZ) van de GGD Regio Twente, helpen u hier graag bij. In de basisschoolperiode komen wij op school in groep 2 en 7 voor een preventief gezondheidsonderzoek. Wij kijken dan naar de lichamelijke, geestelijke, cognitieve en psychosociale ontwikkeling van kinderen.

De laatste jaren zien wij, ook landelijk, dat steeds meer kinderen extra aandacht nodig hebben. In 2011 zijn wij daarom gestart met de Triage-methodiek, een vernieuwde onderzoeksmethode. We zien nog steeds elk kind en hebben daarnaast meer ruimte voor zorg op maat.

Hoe gaat het preventief gezondheidsonderzoek?

Zit uw kind in groep 2 of 7? Dan vragen wij aan u, ouders of verzorgers, twee vragenlijsten in te vullen. Deze ontvangt u via school van ons. Ook wordt de leerkracht gevraagd om mogelijke aandachtspunten op een lijst aan te geven. Samen met het JGZ-dossier geeft dit een beeld van uw kind. Op school krijgt uw kind een korte algemene controle. Het gezichtsvermogen, het gehoor, de lengte en het gewicht van uw kind wordt gecontroleerd. Hiervoor hoeft uw kind zich niet uit te kleden. Om u te informeren over de bevindingen krijgt uw kind hierover een formulier mee naar huis.

De controle vindt plaats in de vertrouwde omgeving van uw kind, op school. Wij vinden het voor de kinderen belangrijk dat zij de doktersassistente al kennen voor de controle. Daarom stelt zij zich vooraf in de groep voor.

Eventueel vervolg

Mogelijk heeft uw kind extra aandacht nodig. Dan wordt u samen met uw kind uitgenodigd voor een aanvullend onderzoek op het spreekuur van de arts of verpleegkundige van de Jeugdgezondheidszorg. De uitnodiging voor dit vervolgonderzoek wordt dan naar uw huisadres gestuurd. Telefoon JGZ Algemeen: 0900-3338889.

- Peuterspeelzalen/kinderdagverblijven
De Drie-eenheid heeft contact met de kinderdagopvang/peuterspeelzaal wanneer een leerling op school wordt ingeschreven. Relevante informatie wordt vanuit de peuterspeelzaal doorgegeven aan de basisschool.
- PABO
De Drie-eenheidsschool wordt het gehele jaar door bezocht door stagiaires van de PABO (van Hogeschool Saxion). Deze leraren/leraressen in opleiding moeten in het kader van hun opleiding een aantal uren praktijk ervaring opdoen in het basisonderwijs.
- ROC Oost Nederland
Naast stagiaires van de Hogeschool vindt u bij ons, met name in de onderbouwgroepen, stagiaires van het ROC, afdeling agogisch werk. Dit zijn klassen- of onderwijsassistentes

in opleiding. Zij verlenen een half jaar lang bijna dagelijks assistentie in enkele onderbouwgroepen.

- **Onderwijsinspectie**
De onderwijsinspectie ziet toe op de kwaliteit van het onderwijs op onze school en bezoekt in dat kader tenminste één keer in de vier jaar onze school. Voor meer informatie over de werkwijze van de inspectie kunt u terecht op de website www.onderwijsinspectie.nl. Ook kunt u op deze site via het contactformulier uw vragen aan de onderwijsinspectie stellen. Overige contactgegevens van de onderwijsinspectie zijn als volgt:
Onderwijsinspectie
Postbus 2730
3500 GS Utrecht
Telefoon loket onderwijsinspectie: 088-6696000
Fax: 088-6696050
- **Parochie**
Drie-eenheidparochie – Eerste Heilige Communie en het Heilig Vormsel
De initiëring, de organisatie en de voorbereidingen t.a.v. de Eerste Heilige communie en het Heilig Vormsel worden vanuit de parochie gerealiseerd. Zij zullen, in samenwerking met de ouders, alle voorbereidingen doen inzake deze sacramenten. De school heeft hierbij een beperkte ondersteunende rol.
- **Bibliotheek**
Lezen is erg belangrijk voor de taalontwikkeling van het kind. Op school wordt dan ook veel aandacht besteed aan het lezen. Alle kinderen kunnen gratis lid worden van de bibliotheek. Er is voor elk kind wat wils: prentenboeken, leesboeken en informatieve boeken. Ook worden er jaarlijks collecties voor de verschillende groepen aangevraagd ter aanvulling van de klassenbibliotheek.
- **Natuur- en milieu- educatie**
Middels leskisten wordt op school extra aandacht besteed voor de natuur om ons heen en voor het milieu.

Buitenschoolse activiteiten

De Drie-eenheid doet mee aan de sport- en spelactiviteiten die door de gemeente Oldenzaal wordt georganiseerd.

2.2 Kwaliteitszorg

De kwaliteitszorg op onze school is gericht op de zorg voor goed en uitdagend onderwijs voor onze leerlingen. We vinden het belangrijk dat onze leerlingen uitgedaagd worden hun talenten optimaal te ontwikkelen. We werken daarbij niet alleen voortdurend aan het verbeteren van ons onderwijs voor vakgebieden als taal en rekenen, maar vinden het ook belangrijk dat onze leerlingen zich in sociaal-emotioneel opzicht goed ontwikkelen en daarnaast gestimuleerd worden hun verschillende talenten te benutten.

In deze paragraaf beschrijven we in het kort hoe onze school een goede kwaliteit van onderwijs nastreeft en borgt.

2.2.1 Schoolplan en jaarplan

Om te beginnen maken we iedere vier jaar plannen voor de ontwikkeling van onze school. Deze plannen zijn te vinden in ons schoolplan. Dit plan is uitgewerkt in jaarplannen waarin we per schooljaar die zaken beschrijven waarmee we aan de slag gaan. Zoals u in de volgende paragrafen kunt lezen wordt de uitvoering van deze plannen op verschillende manieren geëvalueerd.

2.2.2 Verantwoordings- en ontwikkelingsgesprekken

We bespreken de ontwikkeling van onze school niet alleen binnen ons team. Onze directie spreekt ook minimaal twee keer per jaar met het College van Bestuur van Konot over de ontwikkeling van onze school. Als de school zich niet naar tevredenheid ontwikkelt maken we een plan van aanpak met daarin gerichte acties om de onderwijskwaliteit te verbeteren.

2.2.3 Tevredenheidsonderzoeken

Binnen onze kwaliteitszorg speelt ook de mening van onze leerlingen, ouders en medewerkers een belangrijke rol. Daarom vragen we regelmatig naar hun, dus ook uw, ideeën, mening en tevredenheid over ons onderwijs. Dit doen we o.a. met zogenaamde tevredenheidsonderzoeken. Uiteraard informeren we u ook over de uitkomsten van deze onderzoeken en de wijze waarop we met die informatie aan de slag gaan met het verbeteren van het onderwijs.

2.2.4 Schoolzelfevaluatie en collegiale visitatie

De resultaten van ons onderwijs en de informatie die we vanuit de tevredenheidsonderzoeken krijgen, vormen ook de input voor onze schoolzelfevaluatie. Deze schoolzelfevaluatie voeren we minimaal één keer in de twee jaar uit. We gebruiken dit evaluerende onderzoek om heel gericht stil te staan bij de verbetering van de kwaliteit op een bepaald onderdeel van ons onderwijs. Naar aanleiding van dit onderzoek nodigen we ook collega's van andere scholen uit om als kritische vriend naar ons onderwijs te kijken en ons kritische aanwijzingen en tips te geven om nog beter te worden.

2.2.5 De onderwijsinspectie

Niet alleen de collega's van andere scholen kijken mee naar onze onderwijskwaliteit. Ook in de onderwijsinspectie vinden we een kritische partner. Onze inspecteur bezoekt onze school tenminste één keer in de vier jaar en beoordeelt ons onderwijs aan de hand van het toezichtskader van de inspectie. Op de website van de onderwijsinspectie (www.onderwijsinspectie.nl) vindt u de laatste beoordeling van onze school. Ook vindt u op deze website in het document 'toezichtskader PO' meer informatie over de manier waarop de onderwijsinspectie toezicht houdt op de scholen voor primair onderwijs.

2.2.6 Professionalisering team en individuele leerkrachten

Het geven van toekomstgericht onderwijs vraagt om verdieping van leerkrachtvaardigheden. We vragen dan ook van onze medewerkers dat ze blijven werken aan de ontwikkeling van hun kennis en vaardigheden.

We waarderen de meer informele vormen van leren die vanuit eigenaarschap binnen de organisatie ontstaan. We moedigen medewerkers aan die met lef in hun eigen lespraktijk op zoek gaan naar nieuwe werkwijzen. Leren op de werkplek is belangrijk en vindt plaats middels de professionele dialoog of 'coaching on the job'.

We hebben een eigen Konotacademie met opleidingen, leergangen en workshops op maat. Iedere medewerker maakt hier gebruik van. Ook blijven we het volgen van externe opleidingen of het opdoen van ervaring buiten de Konot muren stimuleren.

We verwachten van onze leerkrachten dat ze zich bekwamen in het geven van prikkelend onderwijs, in het bieden van maatwerk en het benutten van talenten. Alleen nieuwsgierige leerkrachten kunnen bij leerlingen een actieve en motiverende houding aanwakkeren die aanzet tot (ontdekkend, onderzoekend) leren.

2.3 Ouders

2.3.1 Ouders als educatieve partner

Wij streven als school naar een constructieve samenwerking met u als ouders/verzorgers. We hebben immers een gezamenlijk belang en dat is dat er optimale omstandigheden zijn voor de ontwikkeling en het leren van uw kinderen, op school en thuis. Samen kunnen we meer voor een kind tot stand brengen dan ieder afzonderlijk. Om een goed overleg met ouders te waarborgen, kunt u in paragraaf 2.3.4 lezen welke informatiemomenten en communicatiemiddelen we hebben. En natuurlijk zijn we daarnaast altijd bereid tijd vrij te maken om met u in gesprek te gaan.

Vanuit onze schoolmissie “samen zorg voor elkaar” willen we ieder kind zo maximaal mogelijk laten ontwikkelen. Dat kunnen we echter niet alleen. We hebben dan ook de visie dat we de ouders/verzorgers mede verantwoordelijk willen laten zijn voor het in al zijn facetten geboden onderwijs aan haar leerlingen. Die medeverantwoordelijkheid willen we vorm geven door wederzijdse verwachtingen op elkaar af te stemmen. De schoolmissie wordt daardoor: “samen zorg voor elkaar, met ouders als educatieve partner”.

Deze schoolmissie is gevisualiseerd in ons schoollogo. Het symboliseert de samenhang tussen school, ouders en kinderen. Een samenhang die zichtbaar is in het geboden onderwijs, in de ontwikkeling van de cognitie en in de creatieve en sociaal-emotionele ontwikkeling van het kind.

Hiertoe is de school laagdrempelig, om de ouders/verzorgers te betrekken bij het geboden onderwijs om hen op die manier de mogelijkheid te bieden hierover mee te denken ten gunste van de ontwikkeling van hun kind(eren).

Met ouders als educatieve partner beogen we de volgende doelstellingen:

- De kinderen ontwikkelen zich zo maximaal mogelijk.
- De leerprestaties worden positief beïnvloed.
- Het welbevinden van de kinderen wordt positief beïnvloed.
- Er wordt vanuit een breder perspectief bepaald wat de onderwijsbehoefte is van de kinderen.
- Er is afstemming ten aanzien van het gebruik van waarden en normen op school, hetgeen een positieve invloed heeft op het pedagogische veiligheidsgevoel bij kinderen.
- Er is bij ouders en school een breder inzicht ten aanzien van de context van de kinderen.

2.3.2 Ouderraad

Als u actief betrokken wilt zijn bij school en mee wilt helpen met activiteiten die binnen de school georganiseerd worden, kunt u zitting nemen in de ouderraad.

De ouderraad heeft een ondersteunende functie op school. Zo houdt de raad zich o.a. bezig met de organisatie van schoolreisjes, Sinterklaas- en Kerstfeest, culturele uitjes, evenementen, enz. Uiteraard in nauwe samenwerking met het team.

De ouderraad vergadert volgens een vast rooster, dat vermeld staat in de kalender en op de website. Deze vergaderingen zijn openbaar.

De ouderraad vraagt aan alle ouders een ouderbijdrage. Deze bijdrage wordt gebruikt voor het organiseren van feesten, voor het sinterklaascadeautje, voor de kerstmaaltijd, voor een traktatie. Kortom voor zaken die uw kind rechtstreeks ten goede komen. Het gaat hierbij om een vrijwillige bijdrage, die wij niet mogen verplichten. De hoogte van de ouderbijdrage wordt

jaarlijks in een vergadering vastgesteld. Als u vragen heeft over de activiteiten van de ouderraad kunt u contact opnemen met een van de leden. In het jaarkatern vindt u wie er in het huidige schooljaar zitting heeft in de ouderraad.

2.3.3 Medezeggenschapsraad

Wilt u daadwerkelijk meebeslissen over zaken die de school in het algemeen aangaan, dan kunt u zich kandidaat stellen voor de medezeggenschapsraad (MR). De MR van onze school bestaat uit 5 personeelsleden en 5 ouders. De MR vergadert zo vaak als nodig is en heeft regelmatig overleg met de directie, als vertegenwoordiger van het bevoegd gezag. De MR houdt zich hoofdzakelijk bezig met beleidszaken. De vergaderingen zijn openbaar. De data vindt u in het jaarkatern.

De scholen binnen Konot hebben een gemeenschappelijke medezeggenschapsraad (GMR). Hier worden zaken besproken die voor alle medezeggenschapsraden van de afzonderlijke scholen Meer informatie over de MR vindt u op onze schoolsite. Op de Konotsite (www.konot.nl) vindt u meer informatie over de GMR.

2.3.4 Communicatiemiddelen en informatievoorziening

2.3.4.1 Algemene communicatiemiddelen en informatievoorziening

Activiteitenkalender

Aan het begin van het schooljaar ontvangt u van ons een jaarkalender met daarop alle geplande activiteiten, vakanties en vrije dagen. In deze kalender is ook het jaarkatern behorende bij deze schoolgids opgenomen.

Website

Onze school heeft een eigen website: www.drie1.nl

Door middel van deze website willen we informatie verstrekken over onze school aan kinderen, ouders en externe contacten, maar ook aan iedere belangstellende die daarnaar op zoek is via internet. Naast algemene informatie zoals, de samenstelling van het team en de verschillende locaties is er ook meer specifieke informatie te vinden in de vorm van de schoolgids en nieuwsbrieven. Op de website kunnen o.a. werkstukken en foto's van kinderen worden geplaatst. De ouders worden hierover via de schoolgids geïnformeerd en worden in de gelegenheid gesteld tegen publicatie van werk, gemaakt door hun kinderen en/of foto's met daarop hun kinderen, bezwaar te maken. De directie draagt er dan zorg voor dat van deze kinderen niets op de website wordt geplaatst.

Email

Nieuwsberichten en communicatie vindt plaats via door school gestuurde emails, gericht aan ouders/verzorgers van de kinderen.

Facebook

De school heeft een facebookaccount waarop schoolse nieuwtjes en wetenswaardigheden te volgen zijn. www.facebook.com/bsdrie1

Nieuwsbrief

We vinden het belangrijk dat u zo breed mogelijk geïnformeerd bent. Aan het eind van elke maand ontvangt u deze nieuwsbrief per mail. Hierin zijn de data van alle activiteiten in die maand opgenomen. Voorts vindt u er een toelichting op bepaalde activiteiten. We proberen zoveel mogelijk informatie in de nieuwsbrief te verwerken, zodat u verder niet teveel aparte brieven krijgt. Ook is deze informatie te vinden op de website van de school: www.drie1.nl

2.3.4.2 Groeps- en kindgerichte communicatiemiddelen en informatievoorziening

Informatieavond

Ieder jaar worden aan het begin van het schooljaar informatieavonden gehouden. Tijdens zo'n avond vertelt de leerkracht wat de kinderen het komende jaar gaan leren. Hij/zij zal aan de hand van de boeken die de kinderen gaan gebruiken, uitleggen volgens welke methodes gewerkt wordt. Ook wordt het jaarprogramma doorgenomen. Ouders hebben dan de gelegenheid kennis te maken met de leerkrachten, de methodes te bekijken en vragen te stellen. Ook wordt er besproken hoe de ouders hun kind(eren) het beste kunnen begeleiden. Verwachtingen richting de leerkracht en richting de ouders worden uitgesproken. Hiermee vergroten we de ouderbetrokkenheid.

Mondelinge en schriftelijke informatie over uw kind

Per schooljaar krijgt een kind 2 rapporten. Het eerste rapport omstreeks februari en het tweede rapport in juni.

Jaarlijks zijn er vier vaststaande tien minutengesprekken, waarvan de eerste een 'omgekeerd' tien minutengesprek is. Tijdens een omgekeerd tien minutengesprek kunt u de leerkracht informeren over het welbevinden van uw kind: hoe beleeft uw kind de school, wat zijn de interesses van uw kind, heeft u bepaalde zorgen over uw kind, welke tips heeft u voor de leerkracht, enz.

De andere drie tien minutengesprekken staan in het teken van de vorderingen van uw kind. De gesprekken in november en februari zijn voor alle ouders. De tien minuten gesprekken in juni zijn facultatief, waarvoor de leerkracht u kan uitnodigen of waarvoor u zich zelf kunt aanmelden.

Mocht u tussentijds behoefte hebben om de leerkracht van uw kind te spreken, dan kunt u daar altijd een afspraak voor maken.

In principe vinden de gesprekken na schooltijd of 's avonds plaats.

Tussentijds overleg

Wilt u tussentijds overleg, dan kunt u hiervoor gerust contact opnemen met de leerkracht van uw kind.

Kijkochtenden

Ouders hebben aan het begin van het schooljaar de gelegenheid een kijkje te nemen in de groepen. Bij de groepen 1 t/m 3 spreken we over kijkochtenden, deze duren een hele ochtend. Bij de groepen 4 t/m 8 spreken we over een inloopochtend, ouders kunnen dan een korte tijd in de klas een kijkje nemen.

Klassenouder

Op onze school werken we met klassenouders. Deze ouders zijn de schakel tussen de leerkracht en de overige ouders voor het inschakelen van ouderhulp. De klassenouders worden elk jaar aan het begin van het schooljaar gevraagd.

Gesprek met de directie

De directie heeft geen officieel spreekuur. Indien u dit wenst, kunt u met hen een afspraak maken; een telefoontje volstaat.

Open huis

In de maand januari stellen we de school op twee momenten open om nieuwe ouders de gelegenheid te geven een kijkje te nemen in de eventuele toekomstige school van hun kind(eren). De data staan vermeld op de kalender.

Informatie aan gescheiden ouders

Bij kinderen waarvan de ouders niet bij elkaar wonen maar wel beiden het ouderlijk gezag hebben, informeren wij beide ouders over de ontwikkeling van hun kind(eren). Tenzij anders afgesproken, wordt hierbij vanuit school één origineel schoolrapport verstrekt en krijgen beide ouders een uitnodiging voor een gezamenlijk rapportgesprek. Alle overige informatie wordt aan het kind in enkelvoud meegegeven.

3. Procedures en protocollen

3.1 Leerplicht en leerrecht

Alle kinderen vanaf vijf jaar moeten in Nederland naar school. De belangrijkste spelregels rond deze leerplicht staan in de Leerplichtwet. Deze gaat ervan uit dat de ouders of verzorgers voor twee dingen zorgen, nl.:

- ze schrijven het kind in op één basisschool;
- ze zorgen ervoor dat de kinderen naar school gaan.

De leerplicht begint op de eerste schooldag van de maand na de vijfde verjaardag van uw kind. Om ervoor te zorgen dat een vijfjarig kind dat nog niet de leeftijd van zes jaar heeft bereikt regelmatig de school bezoekt, kan voor ten hoogste 5 uren per week vrijstelling worden gegeven van de verplichting (om uit te rusten). Dit altijd in overleg met de directeur.

Een en ander staat vermeld in de Leerplichtwet 1969, artikel 11, 12, 13 en 14 (www.rijksoverheid.nl). Via uw gemeente kunt u (digitaal) meer informatie opvragen. Wie zich niet aan de regels van de Leerplichtwet houdt, maakt zich schuldig aan een strafbaar feit. U kunt dan tot een boete veroordeeld worden.

3.2 Verlofaanvraag

De Leerplichtwet kent 2 soorten verlof:

A. extra vakantieverlof:

Verlof buiten de schoolvakanties is alleen mogelijk indien aan de wettelijke eis van "de specifieke aard van het beroep" wordt voldaan. Onder "aard van het beroep" verstaan we een beroep dat volledig afhankelijk is van de schoolvakanties. Het gaat dan om een gezamenlijke gezinsvakantie, die de enige is in dat schooljaar en die niet in de reguliere schoolvakantie kan worden opgenomen.

Een werknemer met een willekeurig beroep, die in de vakantieperiode bij zijn werkgever om organisatorische redenen niet gemist kan worden, kan verlof wegens "aard van het beroep" worden gegeven. Dit verlof moet ruim van tevoren worden aangevraagd en

- kan slechts eenmaal per schooljaar worden verleend;
- mag niet langer duren dan 10 schooldagen;
- mag niet plaatsvinden in de eerste 2 weken van het schooljaar.

Scholen moeten uw kind de dagen vrij geven waarop het vanwege geloofs- of levensovertuiging niet op school kan zijn. Dat geldt ook voor de dagen met belangrijke familieplichtingen, zoals een huwelijk of begrafenis.

B. extra verlof wegens gewichtige omstandigheden:

Dit kunnen plezierige, maar ook minder plezierige omstandigheden zijn. Op school is een lijst van deze gewichtige omstandigheden aanwezig. Een verzoek om extra verlof in geval van gewichtige omstandigheden dient vooraf of binnen 2 dagen na ontstaan van de verhindering aan de directeur van de school te worden voorgelegd en door deze op basis van de wet te worden afgehandeld. Doorgaans zal dit verlof beperkt blijven tot één of enkele dagen.

Voor A en B geldt de regel, dat bij meer dan tien dagen verlof het verzoek via de directeur bij de leerplichtambtenaar moet worden ingediend.

De gemeenten Dinkelland, Losser en Oldenzaal werken samen inzake handhaving leerplicht.

Leerplichtambtenaar gemeente Oldenzaal e/o
Postbus 354
7570AJ Oldenzaal
0541-588111

3.3 Toelating, schorsing en verwijdering

De collectieve aanmelding van nieuwe leerlingen die nog vier jaar moeten worden, vindt plaats in het voorjaar. Dit wordt door de gemeente middels een schrijven bij de ouders bekend gemaakt en staat vermeld in de nieuwsbrief van de school. De toelating van overige leerlingen kan het gehele jaar door op basis van een introductiegesprek met de directie van de school. Over het algemeen verloopt de ontwikkeling van de kinderen op onze school voorspoedig en lukt het ons aan hen passend onderwijs te bieden.

In een heel enkel geval verloopt de ontwikkeling problematisch en kan het nodig zijn een leerling voor een bepaalde tijd (een aantal dagen) van school te sturen, schorsing. Het kenmerk van de schorsing is in ieder geval dat de inspanningsverplichting van de school jegens de leerling in stand blijft. Als dit zich voordoet, gebeurt dit in overleg met de ouders, de directie en de Inspectie.

Verwijdering van school kan sporadisch voorkomen. Belangrijk is hierbij de afweging van het belang van het betrokken kind in relatie tot de belangen van de andere kinderen in de groep. Bij een dergelijke procedure volgen we de wet en zullen we zorgvuldig overleggen met de ouders, de directie en de Inspectie.

Bij schorsing of verwijdering volgt de leiding van de school het veiligheidsprotocol Konot. Meer informatie vindt u in het protocol op de Konotwebsite <http://www.konot.nl/Ouders/Protocollen.aspx>

3.4 Medisch protocol

Leerkrachten op school worden regelmatig geconfronteerd met leerlingen die klagen over pijn die meestal met eenvoudige middelen te verhelpen is, zoals hoofdpijn, buikpijn, oorpijn of pijn ten gevolge van een insectenbeet. Ook krijgt de schoolleiding steeds vaker het verzoek van ouders om hun kind(eren) de door een arts voorgeschreven medicijnen toe te dienen.

Met het oog op de gezondheid van kinderen is het van groot belang, dat de leerkrachten in alle situaties zorgvuldig handelen.

Wij handelen volgens het protocol 'Medicijnverstrekking en medisch handelen op scholen', een handreiking voor de school en haar leerkrachten hoe te handelen wanneer een kind ziek is, of medicijnen nodig heeft. Het protocol is te vinden op de website van Konot <http://www.konot.nl/Ouders/Protocollen.aspx>.

3.5 Protocol sociale media op school

De school is zich ervan bewust dat sociale media een onlosmakelijk onderdeel zijn van de huidige samenleving en de leefomgeving van haar leerlingen, hun ouders en andere belanghebbenden zoals o.a. omwonenden en de gemeente. We zien het als onze verantwoordelijkheid om kinderen te leren de voordelen van sociale media te benutten alsmede de nadelen bespreekbaar te maken. Bovendien zien wij de kansen die sociale media bieden om de school te profileren in haar markt en om de communicatie met belanghebbenden toegankelijker en interactiever te maken. De school biedt de leerkrachten voldoende mogelijkheid (tijd, budget) om kennis van sociale media en de manier waarop deze ingezet kan worden in de leerontwikkeling, op peil te houden. Het protocol 'Sociale Media' is te vinden op de Konotwebsite <http://www.konot.nl/Ouders/Protocollen.aspx>.

3.6 Veiligheidsprotocol

Onze school werkt volgens een veiligheidsprotocol, te vinden op de Konotwebsite <http://www.konot.nl/Ouders/Protocollen.aspx>. Dit is een protocol waarin allerhande procedures, en handswijzen staan beschreven, m.b.t. veiligheidssituaties zoals die op school kunnen voorkomen. Ook hanteren we gedragsregels ter voorkoming van seksuele en andere ongewenste intimiteiten, waaraan leerkrachten, en ander personeel, leerlingen en

ouder(s)/verzorger(s) en stagiaires zich dienen te houden. Dit varieert van het aanspreken op lichamelijke kenmerken tot gedragsregels tijdens een schoolkamp.

3.7 Omgang met sponsporgelden

Om bijzondere projecten –als aanvulling op de kernactiviteiten van de school- te financieren maakt onze school incidenteel gebruik van sponsoring. De volgende regels worden hierbij in acht genomen:

- sponsoring moet verenigbaar zijn met de pedagogische en onderwijskundige taak en doelstelling van de school.
- sponsoring mag niet in strijd zijn met het onderwijsaanbod en de kwalitatieve eisen die een school aan het onderwijs stelt.
- sponsoring mag de onderwijsinhoud en/of de continuïteit van het onderwijs niet beïnvloeden.
- sponsoring mag geen schade berokkenen aan de geestelijke en/of lichamelijke gesteldheid van leerlingen.

Het geld komt ten goede van de door school vooraf gestelde doelen van sponsoring.

3.8 Klachtenregeling en Meldcode Huiselijk geweld en Kindermishandeling

Waar mensen werken, gaat er ook wel eens iets mis en het is goed als we daarover met elkaar in gesprek gaan. Wat kan er zoal mis gaan? U kunt bijvoorbeeld ontevreden zijn over de manier waarop zaken op school geregeld zijn, over de manier waarop leiding wordt gegeven, de wijze waarop de leerkracht van uw kind in een bepaalde situatie heeft gehandeld en u wilt daarvan melding maken.

Veruit de meeste grieven over de dagelijkse gang van zaken in de school zullen in eerste instantie in goed overleg tussen de betrokken partijen worden opgelost, eventueel met tussenkomst van de directie of de schoolcontactpersoon.

Indien bij de schoolcontactpersoon een melding/klacht wordt ingebracht, kan de directeur hiervan op de hoogte worden gesteld. Dit is afhankelijk van de aard van de melding/klacht. Als de betrokken partijen er echter onderling niet uitkomen is het goed om over een regeling te beschikken waarin de individuele rechten vastgelegd zijn en waarin zorgvuldig de interne rechtswegen aangegeven worden. Ook Konot beschikt over zo'n regeling. Uiteraard kunt u ervan uitgaan dat uw melding/klacht vertrouwelijk wordt behandeld.

Hieronder ziet u een schema waarin de klachtenprocedure wordt samengevat. De complete klachtenregeling van Konot is te vinden op de website van Konot, onder de knop 'ouders', bij 'protocollen' <http://www.konot.nl/Ouders/Protocollen.aspx>. Uiteraard kunt u er van uitgaan dat uw melding/klacht vertrouwelijk wordt behandeld.

Schema meldingen/klachtenprocedure

Klager

← melding/klacht →

Aangeklaagde

over:

1. **algemene of organisatorische zaken** (overblijfgeregeling, schoonmaak, onderhoud, sponsoring, enz)
2. **onderwijskundig of pedagogisch handelen** (begeleiding van leerlingen – strafmaatregelen – beoordeling van leerlingen – inrichting van de schoolorganisatie enz.)
3. **ongewenst gedrag** van leerlingen, medewerkers, directie in de schoolcontext (b.v. pesten, agressie/geweld, seksuele intimidatie en ongewenste intimiteiten, discriminatie /racisme)
4. vermeend **zedendelict op school**
5. misbruik, mishandeling, verwaarlozing en andere **ernstige problemen in de privé-situatie**

Hierna treft u de route aan die –afhankelijk van het type melding/klacht- gevolgd wordt. Een verklaring van de afkortingen leest u onderaan deze paragraaf.

1	2	3	4	5
Algemeen of organisatorisch	Onderwijskundig of pedagogisch handelen	Ongewenst gedrag	Zedendelict op school	Huiselijk geweld en kindermishandeling (meldcode)
	Gesprek ouder leerkracht		Meldplicht voor personeel bij bestuur	Vermoeden bij Leerkracht. In kaart brengen van signalen
		SCP	SCP: meldplicht	collegiale consultatie en raadplegen AMK
schooldirectie	schooldirectie	SCP informeert schooldirectie	Meldplicht school- directie bij CvB Konot	oudergesprek zorg uitspreken (eventueel met directie als aandachtsfunctio- naris erbij)
	(externe) VP	(externe) VP		wegen van aard en ernst
CvB Konot	CvB Konot	CvB Konot	CvB Konot spreekt vertrouwens inspecteur	beslissen . hulp organiseren en effecten volgen of . melden en bespreken
			Aangifte bij politie	

Klachten commissie	Klachten commissie.	Klachten commissie.		
--------------------	---------------------	---------------------	--	--

Toelichting

In de **eerste twee** kolommen gaat het om meldingen en klachten over zaken die op schoolniveau misgaan, hetzij op organisatorisch gebied (bijvoorbeeld melding met betrekking tot slechte hygiëne) of meer op onderwijskundig of pedagogisch gebied (oneens met keuze van een bepaalde werkwijze). In de **derde** kolom gaat het om meldingen en klachten over zaken die op groepsniveau of schoolniveau misgaan ten aanzien van ongewenst gedrag als pesten, agressie, seksuele intimidatie en ongewenste intimiteiten en discriminatie & racisme. In de **vierde** kolom (melding m.b.t. vermeend zedendelict) is er de plicht hiervan onmiddellijk aangifte te doen bij de politie.

De **vijfde** kolom betreft zaken die mis kunnen gaan in de privésituatie van kinderen. Als er vermoedens zijn van huiselijk geweld of kindermishandeling hebben wij de verplichting de vijf stappen die in deze kolom zijn opgenomen te doorlopen (de meldcode). Doel van de Meldcode is om te helpen bij het herkennen en het er naar handelen bij signalen die op kindermishandeling of huiselijk geweld kunnen duiden. De verplichting geldt voor organisaties en zelfstandige medewerkers in de gezondheidszorg, onderwijs, kinderopvang, maatschappelijke ondersteuning, jeugdzorg, justitie en politie.

De route van de Meldcode Huiselijk Geweld en Kindermishandeling biedt via een stappenplan ondersteuning aan directie en medewerkers werkzaam binnen de school. Het vijfstappenplan geeft aan wat er het beste kan worden gedaan wanneer er verwaarlozing, mishandeling of misbruik wordt gesignaleerd.

In de regeling zijn verschillende mensen/functionarissen betrokken. Een aantal hiervan behoeft wellicht toelichting.

De schoolcontactpersoon is door de school aangewezen (en is veelal een leerkracht). Hij of zij kan de klager eerste opvang bieden, bijstaan, en advies geven en zo mogelijk helpen of bemiddelen om tot een oplossing te komen. Hij of zij kan de klager zo nodig doorverwijzen naar de vertrouwenspersoon.

De vertrouwenspersoon is een externe functionaris die de klager bijstaat en van advies dient. Daarnaast bemiddelt hij of zij bij het vinden van een oplossing, adviseert en ondersteunt eventueel bij het eventueel indienen van een schriftelijke klacht en de verdere procedure bij de klachtencommissie. Tevens kan de vertrouwenspersoon de klager doorverwijzen naar een gespecialiseerde hulpverleningsinstantie.

Het College van Bestuur van Konot kan worden benaderd indien er geen oplossing is gevonden en/of het probleem het schoolniveau overstijgt.

De klachtencommissie is een externe commissie die ingeschakeld kan worden indien er geen oplossing is bereikt door eerdere stappen. Konot is aangesloten bij de Stichting Onderwijsgeschillen en maakt gebruik van de Landelijke Klachtencommissie (LKC) die onder deze stichting ressorteert. De LKC onderzoekt de klacht. Dit kan volgens drie routes:

Route 1: doorsturen klacht naar schoolbestuur. Mocht de klacht door het bevoegd gezag niet naar de tevredenheid van de klager worden opgelost, dan gaat de Commissie alsnog over tot formele behandeling van de klacht.

Route 2: mediation/bemiddeling. De commissie kan ook van mening zijn dat gesprekken tussen beide partijen tot een snellere en betere oplossing van het probleem kunnen leiden. Zij stelt daartoe dan een bemiddelaar (mediator) beschikbaar. Als partijen hier niet voor open staan of als de bemiddeling geen resultaat heeft, start de Commissie alsnog de formele klachtbehandeling op.

Route 3 Formele klachtbehandeling door de Commissie: op basis van een openingsbrief aan klager en verweerder met daarin een samenvatting van de klacht, onderzoekt de Commissie de klacht op basis van het principe van hoor en wederhoor en beoordeelt zij, na een hoorzitting, of de klacht gegrond is. De LKC brengt advies uit aan het schoolbestuur en kan

aan haar advies aanbevelingen verbinden. Het schoolbestuur neemt over de afhandeling van de klacht en het opvolgen van de aanbevelingen de uiteindelijke beslissing. De LKC is multidisciplinair samengesteld: juridische, bestuurlijke, onderwijskundige, medische, orthopedagogische en psychologische kennis en ervaring zijn aanwezig. Afhankelijk van de aard van de klacht wordt bepaald welke drie commissieleden de klacht behandelen.

Uiteraard blijft de weg open om (ook) contact te zoeken met de vertrouwensinspecteur.

Gebruikte afkortingen:

SCP Schoolcontactpersoon

CvB College van Bestuur

VP Vertrouwenspersoon

KC Klachtencommissie

AMK Algemeen Meldpunt Kindermishandeling

ZAT Zorg Advies Team (waarin ook Jeugdgezondheidszorg en het Algemeen Maatschappelijk Werk (AMW) betrokken zijn)

Als het doorlopen van bovenstaande route niet tot een oplossing leidt, kan een schriftelijke klacht bij de LKC worden ingediend. Eventueel kan ook rechtstreeks een klacht bij de LKC worden ingediend. De vertrouwenspersonen van Konot kunnen u in dit proces begeleiden.

Belangrijke telefoonnummers/gegevens:

Schoolcontactpersoon: José Laarhuis en Elly van Mook, 0541 512279

Vertrouwenspersonen: Monica Buijnck, 06-12209651 of Maaïke de Jong, 06-39105707

Vertrouwensinspecteur (kantoor Zwolle): 0900-1113111

Externe klachtencommissie: Landelijk Klachtencommissie (LKC) p/a Onderwijsgeschillen, Postbus 85191, 3508 AD Utrecht, 030-2809590, www.onderwijsgeschillen.nl, info@onderwijsgeschillen.nl.

3.9 Vervanging zieke leerkrachten

Indien een leerkracht ziek is wordt er via de Konot vervangingspool een invalleerkracht ingepland. De invalleerkrachten in deze pool zijn zorgvuldig geselecteerd en worden door de scholen waar ze invallen begeleid en beoordeeld (project 'Zicht vanaf de start'). Als er geen vervanger is voor de afwezige leerkracht wordt bekeken of er binnen de school een passende oplossing gevonden kan worden. Groepen kunnen worden samengevoegd of een collega-teamlid neemt de groep over.

Indien de vervanging niet geregeld kan worden zal een groep de volgende dag, voor ten hoogste twee dagen achtereen thuis moeten blijven. Na twee dagen blijft dan een andere groep thuis. Ouders of verzorgers krijgen een dag van tevoren bericht over hoe de zaken geregeld zijn.

De werkwijze zoals hierboven omschreven en die voor alle Konotscholen geldt, is vastgesteld om de kwaliteit van het onderwijs te kunnen waarborgen, om de werkdruk bij het personeel niet te vergroten en om de leerlingen niet 'onder schooltijd' naar huis te hoeven sturen.

4. Praktische zaken:

4.1 Buitenschoolse opvang (BSO)

Schoolbesturen hebben de verantwoordelijkheid om voor- en naschoolse opvang te (laten) organiseren. Ouders moeten hierbij de mogelijkheid geboden worden om hun kind gebruik te kunnen laten maken van een voorziening voor buitenschoolse opvang.

Konot heeft ervoor gekozen om te verwijzen naar Kinderdagopvang-organisaties (KDO) met wie zij een contract heeft gesloten. Met het via de schoolgids verwijzen naar KDO-organisaties, voldoet Konot aan de wettelijke verplichting om voor- en naschoolse opvang te (laten) organiseren. Er zijn in het Konot-gebied diverse KDO's die nagenoeg dezelfde kwaliteit leveren en voldoen aan de wettelijke voorwaarden. Konot acht het niet wenselijk om de keuzevrijheid van de ouders te beïnvloeden.

Rest ons nog voor alle duidelijkheid te melden dat ouders die opvang wensen voor hun kind(eren) zelf alles dienen te regelen met de KDO en met de belasting (om de maandelijkse tegemoetkoming te ontvangen). Mocht u geen gebruik willen maken van bovengenoemde KDO ('s), maar van een andere organisatie, dan bent u daar geheel vrij in.

4.2 Traktaties

We willen graag de verjaardag van uw kind vieren in de groep. Laat u vooraf even weten wanneer dat plaatsvindt (dat is niet altijd op de verjaardag zelf). Trakteren? Probeer het echte zoete snoepgoed te vermijden.

4.3 Schoolreisjes (kamp, sporttoernooi en andere activiteiten)

Jaarlijks wordt een schoolreis georganiseerd. Dit wordt betaald door de OR en wel vanuit de vrijwillige ouderbijdrage van ouders. De bestemmingen liggen in principe vast. We willen met de groepen 1 t/m 7 met de bestemming niet te ver weg gaan van school. Het doel van een schoolreisje is vooral een gezellige dag te hebben met de klas, dit kan ook een dag zijn waarin educatie verwerkt zit.

Het vervoer is in principe met de bus, naar de bestemmingen in Oldenzaal gaan de kinderen op de fiets.

Ieder jaar gaan de kinderen van groep 8 als afsluiting van hun basisschooltijd drie dagen op kamp. Dat zijn dolle, dwaze, gekke, maar vooral fijne dagen. Verdere berichten hierover komen te zijner tijd. Voor deze dagen vragen we de ouders altijd om een eigen bijdrage.

4.4 Verkeersveiligheid

Verkeersveiligheid vinden we erg belangrijk. Daarom werken we samen met ouders in een werkgroep gedurende het jaar aan dit onderwerp. Er worden acties georganiseerd om kinderen en ouders bewust te maken van de verkeerssituatie rondom school.

4.5 Luizencontrole

In samenwerking met de GGD hebben we op school een hoofdluisprotocol ingesteld. Na iedere vakantie worden alle kinderen op school door hulpouders nagekeken op hoofdluis. Hoofdluis is geen ziekte, heeft niets te maken met hygiëne, het is alleen erg vervelend als je dat hebt. Hoofdluis is heel besmettelijk en verspreidt zich gemakkelijk onder kinderen.

Om de controle gemakkelijk te kunnen doen, verzoeken we u om op de dagen dat er op hoofdluis wordt gecontroleerd de haardracht een beetje eenvoudig te houden (liever geen ingevlochten haar, uitgebreide opspeldstukjes en dergelijke).

Wanneer er bij uw kind hoofdluis wordt ontdekt, zullen we u daarover berichten. Ook wanneer u thuis zelf bij uw kind hoofdluis ontdekt, verzoeken we u om dit zo snel mogelijk aan de leerkracht door te geven.

4.6 Eten en drinken

De leerlingen nuttigen twee keer per dag eten en drinken op school. Dat is in de ochtend rond 10:00 en tijdens de lunch rond 12:00. Eten en drinken gebeurt in de groep, samen met de leerkracht. Op onze website staan de regels die we hebben opgesteld voor het eten en drinken op school.

4.7 Schoolfotograaf

Elk jaar worden er door een schoolfotograaf foto's van de leerlingen gemaakt. Het gaat hierbij om een groepsfoto en een portretfoto.

4.8 Verzekeringen

De scholen die onder de Stichting KONOT vallen, hebben de volgende verzekeringen:

Opstalverzekering

De opstallen van alle scholen zijn rechtstreeks via de gemeente verzekerd. Dit betreft o.a. brandschade, stormschade en waterschade.

De normbedragen volgens het bekostigingsstelsel worden door de gemeente vergoed.

Inboedelverzekering

Voor de inboedel geldt hetgeen staat vermeld onder punt 1. Indien een school uit eigen middelen (bijv. via sponsoring, ouders e.d.) inventaris heeft aangeschaft, zijn er drie mogelijkheden:

- De waarde laten meenemen bij de gemeentelijke verzekering
- Zelf een aanvullende inboedelverzekering afsluiten
- De school draagt bewust zelf het risico

Ongevallenverzekering

Voor alle scholen is er een collectieve ongevallenverzekering afgesloten bij Axa-verzekeringen. Hiervoor gelden de volgende voorwaarden:

Verzekerden: Deze verzekering is uitsluitend van kracht ten aanzien van de leerlingen, leerkrachten en het overige personeel inclusief de vrijwilligers van de scholen.

Dekking: Deze verzekering is uitsluitend van kracht tijdens schoolbezoek op de dagen, waarop de scholen voor het onderwijs zijn geopend. Onder schoolbezoek wordt verstaan het verblijf in de school en het gaan van huis naar school en het gaan van school naar huis, met dien verstande, dat de verzekering op genoemde dagen niet eerder en niet later van kracht zal zijn dan ten hoogste 1 uur voor en 1 uur na de officiële openingstijden. Tevens is deze verzekering van kracht tijdens excursies en schoolreizen e.d. onder leiding van de leerkrachten van de scholen. Tot de school worden ook gerekend de bij de school behorende speelplaatsen, gymnastieklokalen en sportvelden. Nadrukkelijk is overeengekomen, dat het ongevallenrisico verbonden aan luchtvaart en het meerijden met een motorrijwiel van deze verzekering is uitgesloten. Tevens wordt materiële schade niet gedekt, alleen letselschade is dus verzekerd.

Formulier instemming met schoolgids

School: Drie-eenheid
Adres: Meijbreestraat 11, Noordwal 10
Pc en Plaats: 7573 EP, 7571 AM Oldenzaal
Telefoon: 0541 512279 / 0541 532398
E-mail: dir.drieeenheid@konot.nl

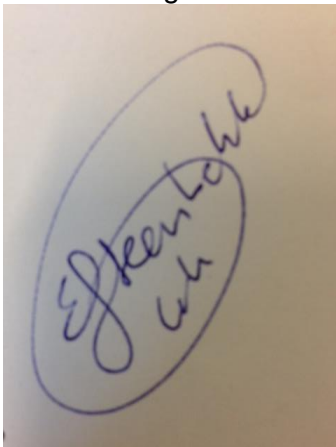
Hierbij verklaart de medezeggenschapsraad van bovengenoemde school in te stemmen met de van 01-08-2015 tot 31-07-2019 geldende schoolgids van deze school en het daarbij behorende overzicht onderwijstijd.

Namens de M.R.:

Voorzitter: Els Oonk

Plaats: Oldenzaal

Handtekening



Formulier akkoordverklaring met schoolgids

School: Drie-eenheid
Adres: Meijbreestraat 11, Noordwal 10
Pc en Plaats: 7573 EP, 7571 AM Oldenzaal
Telefoon: 0541 512279 / 0541 532398
E-mail: dir.drieeenheid@konot.nl

Hierbij verklaart het bevoegd gezag van bovengenoemde school zich akkoord met de van 01-08-2015 tot 31-07-2019 geldende schoolgids.

Namens het bevoegd gezag:

Oldenzaal, 2015,